



平素より建設業関係者の皆さま方におかれましては、農政とりわけ農業農村整備事業の推進に多大なるご理解とご協力を賜るとともに、これまで長きにわたり農村社会のインフラ整備を通じて、地域の持続的発展を支えていただき、厚く御礼申し上げます。

はじめに、今年も3月の福島県沖地震や7月、8月の豪雨などの自然災害が頻発し、東北各地で甚大な被害が発生しております。被災された皆さまに、心よりお見舞い申し上げますとともに、迅速な災害対応に当たられました建設業関係者の皆さま方に重ねて御礼申し上げます。

さて、農林水産省では、昨年3月に閣議決定された土地改良長期計画を踏まえ「人口減少下で持続的に発展する農業」と「多様な人が住み続けられる農村」を目指し、農地の大区画化や水田の汎用化、スマート農業の実装を進めることとし、さらに近年の豪雨災害の激甚化や大地震の発生に備え、老朽化した農業水利施設の更新・長寿命化や、ため池の防災工事を計画的に進めることとしています。

管内の基幹的農業水利施設の約半数が標準耐用年数を超過し、その更新や長寿命化対策の取り組みが必要となっています。さらに管内には、決壊した場合に下流の住宅等へ被害を及ぼす恐れのある「防災重点ため池」が約5,000カ所存在しており、耐震化を始め老朽化や豪雨への対応が喫緊の課題となっています。このため、ため池の防災工事を計画的に推進するとともに、流域治水の一環として「田んぼダム」の取り組みを進め、国土強靱化に貢献してまいります。

最近では、新型コロナウイルス感染症やウクライナ情勢などにより、輸入食料の価格高騰や供給の不安定化に直面するなど、わが国の食料安全保障のリスクが近年に例がないほど高まるとともに、世界的なエネルギー価格の高騰等の影響により、電気料金は過去最高水準で推移し土地改良施設の維持管理に大きな影響を与えています。

こうした中で、農業農村整備事業においては、食料安全保障の強化に向けて、輸入依存度の高い小麦、大豆、業務用野菜等の生産拡大を図るための水田の汎用化・畑地化や、電気料金高騰の影響を受けにくい農業水利施設の省エネルギー化等を推進することとしています。

最後に、皆さま方は、農業生産基盤を含む農村インフラ整備の担い手としてなくてはならない存在です。建設業界では、担い手確保のための働き方改革として、週休2日制の導入や建設現場の環境整備の取り組み、ICTをはじめとした新技術の導入等を積極的に推進されており、東北農政局としても、このような取り組みを支援・推進しつつ、皆さま方とともに東北地域の農業・農村を支える社会資本と地域資源の維持・発展に向けて取り組んでまいります。

東北農政局主要事業特集

施設の長寿命化や計画的な更新に注力

川村 文洋 東北農政局農村振興部長に聞く



農業の競争力を高め、活力を維持

農業農村整備の意義や必要性についての考えをお聞かせください。

川村 農業農村整備は、生産性の向上や担い手への農地集積、高収益作物の栽培条件の改善を推進し、農家所得の向上を図るとともに、国民への安定した食料供給を行うための整備です。農作業や施設管理の省力化による持続可能な農業経営、農村地域の防災や減災に向けた施設の強靱化、農業および生活インフラの的確な機能保全と整備など、さまざまな課題を解決していかなければなりません。地域の重要な産業である農業の競争力を高め、活力を維持するためにも農業農村整備は重要な施策の一つです。例を挙げれば、青森県十和田地域でナガイモの形状に応じた深層暗渠を整備することにより収量や品質が向上しました。作付面積と生産量が向上し、全国最大規模の産地を形成しております。

土地改良長期計画に基づき事業推進

2020年3月に食料・農業・農村基本計画が閣議決定され、21年度を初年度とする土地改良長期計画が策定されました。

川村 食料・農業・農村基本計画

には、農業の成長産業化に向けた農業生産基盤整備、農業水利施設の戦略的な保全管理、農業・農村の強靱化に向けた防災・減災対策が盛り込まれています。農村の振興に関する施策として、住居、情報基盤、交通等の生活インフラ等の確保、定住条件整備のための総合的な支援、さらに大規模自然災害への備えとして農業・農村の強靱化に向けた防災・減災対策などに取り組むとしています。これらを計画的かつ効果的に実施するため21年度を初年度とする新たな土地改良長期計画が策定されました。生産基盤の強化による農業の成長産業化のため、担い手への農地の集積・集約化、スマート農業の推進による生産コスト削減を通じた農業競争力の強化等を政策目標とするほか、多様な人が住み続けられる農村の振興のため、所得と雇用機会の確保、農村に人が住み続けるための条件整備、農村を支える新たな動きや活力の創出や農業・農村の強靱化のため、頻発化・激甚化する災害に対応した排水施設整備・ため池対策や流域治水の取り組みおよびICTなどの新技術を活用した農業水利施設の戦略的保全管理と柔軟な水管理の推進を政策目標としています。この目標達成のため、持続的に発展する農業と多様な人が住み続けられる農村の実現に向け鋭意事業を推進しているところです。

国営事業25地区に約270億円投入

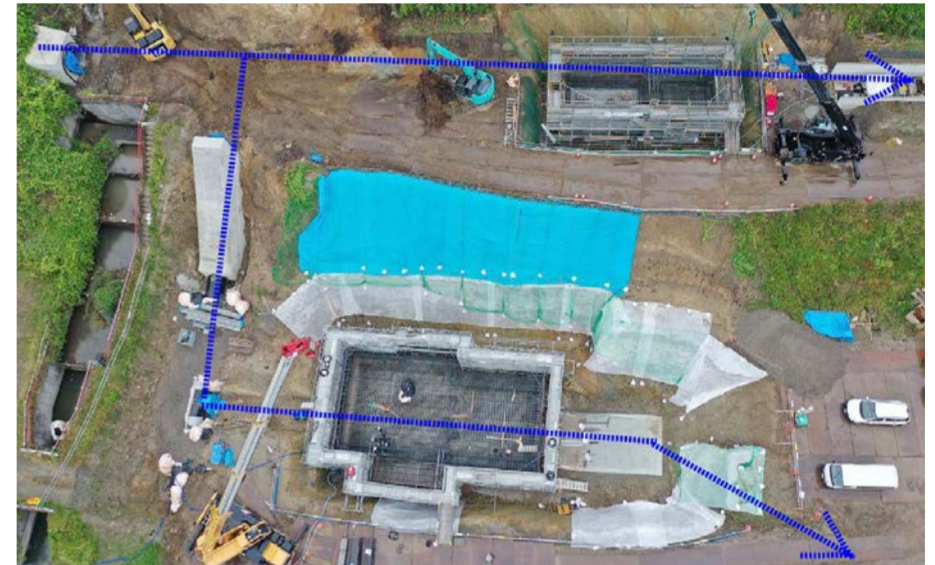
東北農政局の国営事業における22年度当初予算は、21年度補正予算と合わせて約270億円の予算規模となりました。国営事業は25地区で事業を推進中です。

川村 岩手県花巻市および北上市にまたがる国営かんがい排水事業和賀中央地区には35億円の予算を確保し、事業を推進します。受益面積が用水改良3,598haで、うち1,888haについては排水改良も併せて実施しています。事業は13年度から着手し、24年度の完了を目指しています。1968年から79年度で造成した国営和賀中央土地改良事業では、上堰幹線用水路と下堰幹線用水路が平行し



和賀中央地区 下堰幹線用水路

て走っており、配水比率が1対9となっています。上堰幹線用水路の方が高い位置にあるため、ポンプアップせずに自然配水エリアを拡大するため、上堰幹線用水路を拡幅増量し、下堰幹線用水路を減水させ、上堰と下堰の比率を4対6にする計画です。用水再編で上堰の比率を高めることにより、これまでポンプ圧送していた区域についてはポンプ圧送な



和賀中央地区 放流工(上堰) 和賀発電所(下堰)

農業生産性の向上と 農業経営の安定のため 尽力いたします。

日水工 株式会社 日本水工コンサルタント 東北支店
支店長 加藤 強
〒981-3133 仙台市泉区泉中央一丁目10番地の2
TEL.022(372)6761 FAX.022(372)6764

人と技術で、未来に挑む。
安藤ハザマ
株式会社 安藤ハザマ
常務執行役員東北支店長 月津 肇
東北支店/仙台市青葉区一番町1-3-1 (TMビル)
TEL.022(266)8111(代)

まじめに、まっすぐ
KONOIKE
株式会社 鴻池組東北支店
常務執行役員支店長 加藤 康
宮城県仙台市青葉区中央2-9-27
TEL 022-266-1275 FAX 022-281-8661

直轄農業水利施設放射性物質対策事業
・請戸川特別災害復旧事業
請戸用水路等放射性物質対策その他工事
古久根建設株式会社
東北支店
支店長 秦 賢藏
〒980-0802 仙台市青葉区二日町8-6(二日町島ビル4階)
TEL.022(209)5750 FAX.022(209)5755

ふるさとの復興を応援します
三幸建設工業株式会社
豊かさへの力でありたい。
東北支店長 平林 学
仙台市泉区泉中央1-33-7 TEL.022(779)5625
http://www.sanko-const.com/

昭和コンクリート工業株式会社
東北支店
支店長 佐々木 竜二
仙台市青葉区二日町2-15
TEL.022(227)2783 FAX.022(225)1202
http://www.showa-con.co.jp/

大成建設株式会社
For a Lively World
常務執行役員東北支店長 西岡 巖
仙台市青葉区一番町3-1-1 TEL.022(225)7748

人と地球の架け橋に
竹中土木
東北支店長 坂本 欽司
仙台市青葉区国分町3丁目4-33
TEL 022(221)7681

徳倉建設株式会社
東北支店
支店長 荒川 精一郎
〒980-0803 仙台市青葉区国分町一丁目8-14
TEL.022(265)7156 FAX.022(224)3719

HOKUYO
株式会社 北陽
東北支店
支店長 鷺谷 秀隆
〒980-0803
仙台市青葉区国分町3丁目11-9 アルファオフィビル605号
TEL.022(217)5586 FAX.022(721)5130

建設コンサルタント登録・地質調査業者登録
補償コンサルタント登録・測量業者登録
株式会社 藤森測量設計
代表取締役 佐々木 邦夫
本社 〒028-0012 岩手県久慈市新井田4-13-1
TEL.0194(52)1120 FAX.0194(52)1045
URL http://www.fujimori-cv.com
支店:盛岡、北上、宮古、金石、仙台、秋田
営業所:花巻、奥州、一関、二戸、陸前高田

水と地盤のプロ集団
旭ボアリング 株式会社
代表取締役 高橋 和幸
〒024-0056
本社 岩手県北上市鬼柳町都島 186-1
TEL 0197-67-3121/ FAX 0197-67-3143

Iwate Construction Industrial Corporation
代表取締役 八重樫 博之
ISO 9001 認証
岩手建設工業株式会社
〒024-0012 岩手県北上市常盤台2丁目9-4
TEL.0197(65)1616 FAX.0197(65)1617
URL : https://iwt-k.co.jp

株式会社 佐藤建設
代表取締役社長 佐藤 孝司
本社/岩手県岩手郡岩手町沼宮内9-11-3
TEL.0195(62)2305 FAX.0195(62)3059
https://satou-kensetsu.co.jp
滝沢事務所/岩手県滝沢市中村55-5
TEL.019(658)8303 FAX.019(658)8305

創業明治44年...歩み続けて110年
『挑戦』
続ける理由が、ここにある。
中亀建設株式会社
代表取締役 小林 隆 男

総合建設業
株式会社 藤澤技建
代表取締役 藤澤 綱貴
ISO 9001 認証取得
本社/秋田県大曲市大成寺上村97
TEL.0187(57)2530
FAX.0187(57)2996

自然は...いのちがむつ
菅陸建設株式会社
代表取締役 安藤 政則
本社/山形県鶴岡市中橋127
TEL.0235(33)3365
FAX.0235(33)3366

よりよい未来への揺るぎない礎を築く
株式会社 誠朋建設
代表取締役 上野 岩雄
〒997-0802 山形県鶴岡市伊勢原町27-20
TEL.0235(22)5121 FAX.0235(22)5147
URL: https://seihokensetsu.com

和の心で幸せを繋ぐ
十和建设株式会社
代表取締役 今野 勉
本社/〒997-0802 山形県鶴岡市伊勢原町25-2
TEL.0235(23)1282 FAX.0235(23)9918
URL https://towago.com

総合建設業 上屋・鬼屋・解体 産業廃棄物中間処理業
株式会社 三浦土建
代表取締役 三浦 忍
〒997-1124 山形県鶴岡市大山三丁目23-38
TEL.0235(33)2158 FAX.0235(33)0113
E-mail:maruka@coral.ocn.ne.jp



和賀中央地区 石羽根取水口

して送水することにより経費削減も図られます。上堰幹線水路の拡幅は本年度で完了させ、2023年度からポンプによる下堰幹線水路掛かりを自然流下による上堰幹線水路掛かりとする用水再編に向け取り組んでいます。

全体計画は、石羽根取水口、幹線水路・支線水路の改築および導水路・送水路の新設、中央幹線放水路の改築、水管理施設新設、小水力発電施設新設を行います。主要工事として19年度から取り組んでいる石羽根取水口のほか、関連工事の除塵設備工事、石羽根トンネル工事も本年度完成予定です。これまでは、上堰幹線水路と下堰幹線水路の取水施設は別々でしたが、石羽根取水口の整備により合口し、水管理の効率化などが図られます。

また、高低差を活かし小水力発電施設工事も昨年度に3カ年国債で発注し、現在製作を進めています。さらに水管理施設も昨年度3カ年国債で発注し、本年度は下堰幹線水路の製作・据付を実施しています。コスト削減対策として、下堰幹線水路へのコンクリート二次製品の活用など、また小水力発



和賀中央地区 猿田幹線水路

電による未利用資源の活用に加えて、自然流下エリアが拡大することでポンプ使用料の削減も図られ、低炭素型社会の構築にも貢献できます。本年度は下堰幹線水路の工事を実施しているところでは、

16年度から宮城県石巻市、東松島市、涌谷町、美里町において国営かんがい排水事業河南二期地区に取り組んでいます。

川村 この地域は江戸時代初期に川村孫兵衛による河川改修が行われ、その後、新田開発に伴う用水源を確保するため広瀬大溜池の整備が1662年から65年に行われました。ただ、悪水の排除や用水の確保などの面から、東側の桃生・牡鹿郡と西側の遠田郡の対立が続き、その解消のため、1921年から28年に北上川を水源とする県営広瀬開墾事業による685haの干拓、34年から48年に県営三郡用排水改良が行われました。その後、51年から70年に国営定川農業水利事業、71年度から81年度に国営河南農業水利事業が実施されていますが、近年の降雨量の増加、用排水機場のポンプ設備の腐食や幹線排水路の目路の欠損、さらに排水機場が耐震性能を有していないなどの現状を踏まえ、2016年度から国営かんがい排水事業



河南二期地区 中區機場(吐水槽側)

河南二期地区として事業着手しました。受益面積は用水改良が4,679ha、排水改良が2,073haでこのうち、2,045haは用水改良と重複しています。主要工事としては揚水機4カ所の改修、用水路4路線改修、水管理施設改修、排水機2カ所の新設および1カ所の改修、排水路3路線の改修整備を行います。中區第一排水機場と上川支線排水機場を統合する施設として計画した中區機場は、19年度から4カ年国債工事として発注した土木・建屋と20年度から3カ年国債として発注したポンプ施設が本年度



河南二期地区 中區機場(除塵設備据付状況)

2023年度事業着手要求地区(総事業費10億円未満)

事業名	国営かんがい排水事業「猿ヶ石用水地区」	国営かんがい排水事業「中田地区」
事業概要	岩手県の中南部に位置する花巻市、北上市および奥州市の3,757haの水田地帯において、農業用水の安定供給および施設の維持管理の費用と労力の軽減を図るため、水管理施設の整備を行う	岩手県南部および宮城県北部に位置する岩手県一関市、宮城県登米市の3,911haの水田地帯において、農業用水の安定供給、排水機能の維持および施設の維持管理の費用と労力の軽減を図るため、水管理施設の整備を行う
受益者数	3,096人	3,023人
主要工事計画	水管理施設(改修)一式 事業費3億5,000万円	水管理施設(改修)一式 事業費6億5,800万円

に完成します。また、広瀬排水機場と柏木揚水機場を統合整備する広瀬沼機場と中山揚水機場を国債工事で本年度発注し、計画的な事業推進を図ります。また、同地区に関しては、排水能力の強化を図るに当たって、排水系統を再編し、近接施設の統合を図ります。これにより、建設および維持管理に係るコストの削減に努めているところです。

土地改良施設整備に2地区要求

2023年度国営事業等の新規概算要求地区はあります。

川村 岩手県の猿ヶ石用水および岩手県と宮城県にまたがる中田地区を対象とするかんがい排水国営造成土地改良施設整備事業を要求しました。また、全体実施設計として岩手県の山王葛島丸地区のほか、宮城県の旧迫川二期、秋田県

の能代二期、山形県の最上川下流右岸二期のかんがい排水調査、宮城県の吉田川流域の総合農地防災調査を要求しています。

情報化施工を推進

近年、効率的な工事の実施が求められています。どのような取り組みを進めていますか。

川村 近年の建設DXを踏まえて、農林水産省国営事業においても17年に情報化施工技術の活用ガイドラインを選定し、以降対象工種や対象技術を追加して情報化施工を推進しています。東北管内では、21年度に計25件の情報化施工実績があり、多くはICTバックウハウにおけるマシンガイダンスです。今後、活用事例を周知していくなど、幅広い情報化施工の取り組みの導入促進を図ってきたいと考えています。また、事務所と工事現場で距離

がある場合は、WEBを利用した遠方確認を行うことで、移動時間の軽減による拘束時間の短縮が図られるケースもあることから、立地条件を踏まえた遠方確認を推奨しており、22年度は計8件で実施しています。働き方改革に関しては、21年度に完了した局契約工事に関する週休2日達成工事の割合が83%となり、着実な進展が図られています。本年度工事についても達成率向上を図っているところです。

本年も豪雨災害が発生しました

川村 東北管内では本年7月から8月にかけて各地で大雨となり、農地・農業用施設などに多大な被害が生じました。その中で建設業関係者には、応急対応や仮復旧などに対応いただいたことに深く感謝します。今後、災害復旧工事が本格化する中で、引き続き支援をお願いします。

ありがとうございました。

信頼のある公的歩掛りを有する! 「リフトローラー工法」 MARUEI

農林水産省の土地改良工事積算基準の中で、「リフト台車」として公的歩掛りに採用。

丸栄コンクリート工業株式会社
コンクリート製品の総合メーカー ~創業大正14年~

詳細はホームページ・支店へ
<https://www.maruei-con.co.jp>

現地ルポ

最上川下流左岸地区農業水利事業 大和排水機場建設工事 鉄建建設

Site Vision使用し、日々の管理を徹底

本工事は、山形県北西部の国営最上川下流左岸土地改良事業における大和排水機場の改修を行うものです。基礎杭として場所打ち杭φ1000mm、59本の施工に当たっては、杭の測量ミスによるトラブルが発生しないよう、対策を検討する必要がありました。このため、通常実施するトータルステーションによる杭芯測量後に、Site Visionを使用し、測量位置が間違っていないか確認することとしました。Site Visionとは、GNSSアンテナによる位置情報と、AR技術を組み合わせることで、3Dモデルを現実の空間に重ねて見ることができるシステムです。ハンディタイプなので容易に測定することができ、全周掘削回転機セット前のトータルステーションによる確認、スチールテープによる杭芯間隔の確認、Site Visionによる位置確認を実施し、日々の管理を徹底しました。

当該地区は、庄内平野の一角に位置し、平坦地で風が強く積雪も多い地域です。工事は最盛期を迎え、強風、豪雪に負けず作業所一丸となって、より良い品質の構造物の構築と、重機・クレーン災害、墜落・転落災害などの防止対策を徹底し、無事故無災害での完成を目指します。

現場全景写真(2022.11)

鉄建建設株式会社 東北支店
執行役員支店長 猪塚 武志
仙台市青葉区本町1-12-7 TEL.022(264)1322

河南二期農業水利事業 赤井堀排水路(その3)工事 りんかい日産建設

掘削作業の効率化で工期短縮へ

河南二期地区は、旧北上川右岸側に広がる水田地帯における施設の建設や改修、耐震化などを実施するもので、農業用水の安定供給と維持管理費の削減、湛水被害の軽減を図る計画です。赤井堀排水路(その3)工事は、農道区として延長256mの排水路を対象に大型ブロックと底張コンクリート護岸工事を実施します。また、国道区として統合橋(ボックスカルバートB4m×H2m×3連)と取付工(大型ブロック積底張コンクリート 護岸延長110m)の整備を行います。

この地区は、稲刈時期が11月上旬で、その後本格工事に入り、3月までに完了させなくてはならないという、いわゆる実務工事となります。また、排水路を確保しながら半川締切で工事を進めるため、土工ではICTを活用して丁張設置を省力化し、掘削作業の効率化を实践しつつ工期短縮に努めます。また、排水路は感潮排水路で、大潮の満潮と大雨が重なると締切内が冠水する恐れがあり、気象情報と潮位を観察しながら慎重に施工を進める必要があります。このため、発注者と打合せを密に図りながら無事工事完了を目指します。

現場の全景

人・社会・環境との共生へ。with
りんかい日産建設株式会社
東北支店長 志村 栄一
東北支店/仙台市青葉区北目町6-8 TEL.022(225)5541

津軽北部二期農業水利事業 下車力機場ポンプ設備改修工事 荏原製作所

津軽北部地域の大型ポンプ設備を改修

国営下車力機場は計画排水量約16.2m³/sで、ポンプはφ1,650mm立軸斜流が2台、φ1,200mmとφ600mmの横軸斜流が各1台の全4台で構成されます。建設後30年以上経過し、施設の老朽化が進んだことから2019年度に大規模な改修工事に着手しました。すでに当該区域の揚排水を担っている「生きた」機場であることから、施設を運用しながら整備を進める必要があるほか、施工時期が非かんがい期、非出水期に限られるため、綿密な施工計画と段取りが求められます。

φ1,650mm立軸斜流ポンプは全長約6.7m、重量は約15tあり、搬入作業は挟まれ事故などの危険を伴うため、現場作業員への安全教育を徹底しています。今年で着手から4年目を迎え、11月から最終となる2台目のφ1,650mm立軸斜流ポンプ整備に着手しました。機能と維持管理性を向上した機場として地域での役割を果たせるよう、今後も安全確保に留意し完成を目指してまいります。

株式会社 荏原製作所 東北支店
支社長 柳澤 敦雄
〒983-0852 仙台市宮城野区榴岡2丁目5番30号
仙台イーストフロントビル8F
TEL.022(290)8811 FAX.022(299)1688

和賀中央農業水利事業 和賀中央発電所建設工事 若築建設

厳冬のなか高品質な施工に挑む

岩手県花巻市および北上市の和賀川(石羽根ダム地点)を水源とする水田地帯における国営和賀中央農業水利事業の一環として、和賀中央発電所建屋の土木・建築(延長16.9m)および下堰放流工(延長45.6m)、下堰接続水路(18m)の新設工事を担当しています。工事を進めるに当たっては、土木工事と建築工事が平行作業で行われること、また十分な施工ヤードを確保できないことから、ヤードでの配置計画を十分に検討するとともに、狭い施工ヤードでの施工に際し、仮設の資材置場設置し、作業の効率化を図りました。

現場では10m以上の掘削や10m以上の高所作業など、危険な作業が多数発生しています。墜落・転落などの災害発生頻度が高い作業のため、手順等を確認しながら進めているところです。本工事施工中には、他

工事による機械・設備関係の配置があり、発注者も含めた調整事項が発生します。また、これから厳冬の施工となるため、冬型災害の防止、コンクリートの品質確保を行いながら、来年4月下旬からの農業かんがい用水放流に向け、下堰放流工を解放できるように手戻りのない施工計画により無事故での完成を目指します。

仮設資材置場

若築建設株式会社 東北支店
執行役員支店長 山本 英世
宮城県仙台市青葉区本町2-10-28 TEL.022(221)4325